

**Gabriela Szewczuk**

---

 <https://orcid.org/0000-0002-9900-8349>

# **Pogorszenie koniunktury gospodarczej w polskim sektorze przedsiębiorczości**

---

**Słowa kluczowe:** koniunktura gospodarcza, przedsiębiorstwa, restrykcje, prognozy, straty ekonomiczne

W niniejszym rozdziale podjęto próbę analizy sytuacji gospodarczej polskich przedsiębiorstw w trakcie trwania pandemii COVID-19, z uwzględnieniem gałęzi i sektorów gospodarczych, do których należą. Wyniki ekonomiczne kolejnych okresów zestawiono z obowiązującymi wówczas ograniczeniami praw i wolności, w celu oceny wpływu, jaki prowadzona polityka tzw. zamknięcia gospodarki miała na polski biznes. Posłużono się przede wszystkim kompleksowym wskaźnikiem ogólnej koniunktury gospodarczej oraz prognozami przedsiębiorców co do ich zdolności dalszego funkcjonowania na rynku w przypadku utrzymywania się obowiązujących restrykcji.

## **1. Wpływ wprowadzonych ograniczeń na koniunkturę i możliwość prowadzenia działalności**

Względnie dobra sytuacja makroekonomiczna gospodarki Polski nie oznacza, że sytuacja gospodarcza jest optymalna; nie implikuje także dobrej sytuacji gospodarczej wszystkich sektorów i branż, a już w szczególności nie oznacza, że prowadzona polityka i ograniczenia wprowadzone przez władze państwowe pozostają bez istotnego negatywnego wpływu na indywidualne przedsiębiorstwa.

Już w pierwszych dniach po ogłoszeniu stanu zagrożenia epidemicznego 12 marca 2020 roku, równoległe do zawieszenia działalności placówek edukacyjnych i opiekuńczych, rząd wprowadził pierwsze ograniczenia mające istotny wpływ na swobodę prowadzenia działalności gospodarczej. Konsekwencje wprowadzonych regulacji dla sytuacji gospodarczej i finansowej były natychmiastowe, powstałe załamanie koniunkturalne silnie dotknęło przedsiębiorstwa wszystkich sektorów polskiej gospodarki. W kolejnych tygodniach systematycznie rozszerzano katalog ograniczeń, a po częściowym odejściu od nich w okresie wiosenno-letnim podmioty gospodarcze ponownie doświadczyły pogorszenia sytuacji gospodarczej w efekcie przywrócenia restrykcji wraz z nadejściem jesieni. Nie bez znaczenia dla poziomu aktywności gospodarczej oraz poziomu popytu na dobra i usługi pozostawały także ograniczenia nie dotyczące bezpośrednio swobody funkcjonowania przedsiębiorstw, ale wpływające na obniżenie skłonności do konsumpcji i znaczne ograniczenie możliwości konsumowania (co tyczy się jednocześnie dóbr i usług, choć ze szczególnym naciskiem na te ostatnie), takie jak restrykcje w zakresie gromadzenia czy przemieszczania się obywateli.

Wpływ kryzysowej sytuacji na nastroje i oczekiwania polskich pracodawców w pierwszych tygodniach po wprowadzeniu ograniczeń obrazuje badanie przeprowadzone przez Konfederację Lewiatan w dniach 23–25 marca 2020 roku<sup>1</sup>. Blisko 60% ankietowanych przedsiębiorców wskazało, że wpływ pandemii i restrykcji wprowadzonych przez rząd był bardzo poważny, natomiast kolejne 40% deklarowało, że „skutki odczuwalne są częściowo, ale Zarząd jeszcze sobie radzi”<sup>2</sup>. Zamiar dokonania redukcji zatrudnienia w tamtym okresie potwierdziło 69% dużych firm, ponad 80% średnich, blisko 71% małych i 60% mikroprzedsiębiorstw<sup>3</sup>.

## 2. Badania koniunktury gospodarczej przedsiębiorstw w kolejnych miesiącach obowiązywania ograniczeń

Dobry wgląd w sytuację gospodarczą przedsiębiorstw dają wyniki – przeprowadzanych przez Główny Urząd Statystyczny z miesięczną częstotliwością –  **badań koniunktury gospodarczej**<sup>4</sup>, których metodologia polega na zbieraniu opinii przedsiębiorców na

1 J. Męcina, P. Potocki, *Wpływ COVID 19 na gospodarkę i rynek pracy w Polsce – wyciąg z raportu badawczego*, Ekspertyza 11, Open Eyes Economy Summit, Katedra Ustroju Pracy i Rynku pracy WNPiSM UW, <https://oees.pl/download/1495586>, dostęp: 14 października 2021 r., s. 7. Na podstawie zebranych ankiet skonstruowano próbę reprezentatywną dla polskiej gospodarki i funkcjonujących w niej przedsiębiorstw ze względu na wielkość zatrudnienia i branże.

2 Tamże, s. 8.

3 Tamże, s. 8.

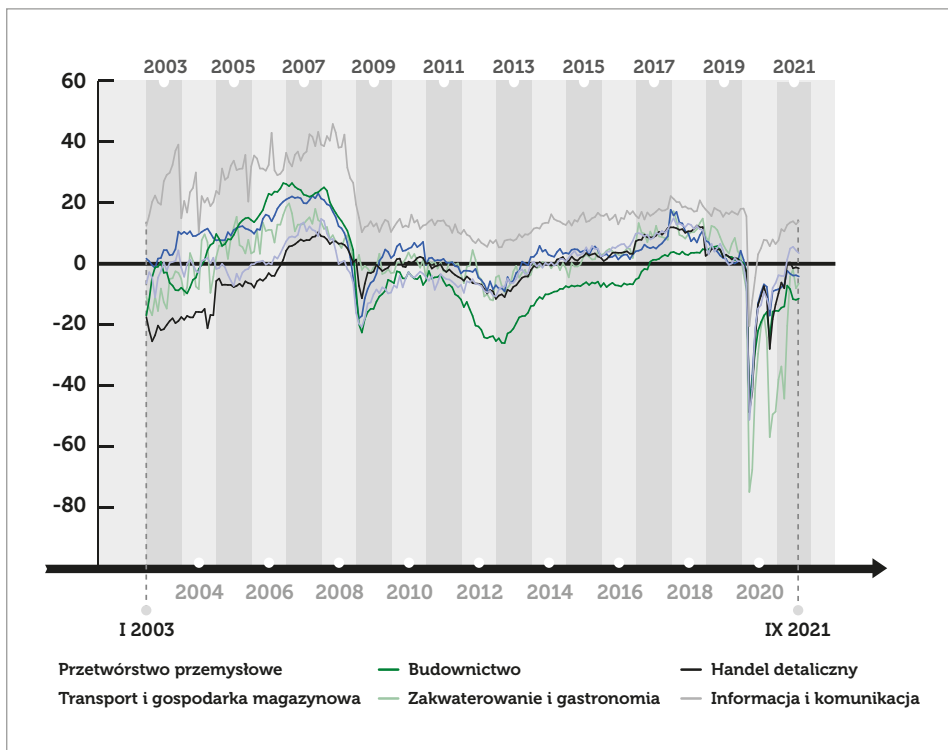
4 GUS, *Koniunktura w przetwórstwie przemysłowym, budownictwie, handlu i usługach 2000-2021 (wrzesień 2021)*, Warszawa 2021, <https://stat.gov.pl/obszary-tematyczne/koniunktura/koniunktura/koniunktura-w-przetwórstwie-przemyslowym-budownictwie-handlu-i-uslugach-2000-2021-wrzesien-2021,4,53.html>, dostęp: 21 października 2021 r.

temat bieżącej i przyszłej sytuacji kierowanych przez nich przedsiębiorstw w zakresie takich elementów prowadzonej działalności gospodarczej jak portfel zamówień, produkcja, sytuacja finansowa, zatrudnienie, ceny, działalność inwestycyjna, napotymane bariery<sup>5</sup>. Na podstawie wskaźników prostych – w tym wskaźników bieżącej i przewidywanej sytuacji gospodarczej, finansowej, produkcji, zamówień, opóźnień w płatności itd. – wyliczany jest **wskaźnik ogólnego klimatu koniunktury**. Wykorzystanie tego miernika pozwala na ocenę sytuacji gospodarczo-finansowej w poszczególnych sektorach przy jednoczesnym uwzględnieniu wiedzy i doświadczenia przedsiębiorców, którzy posiadają pełniejszą informację o sprawności funkcjonowania przedsiębiorstwa, oraz wysiłku, jakiego wymagało osiągnięcie zysku i utrzymanie firmy w obliczu trudnej sytuacji gospodarczej. Jest to o tyle istotne, że oparcie się wyłącznie na miernikach ilościowych z zakresu analizy makroekonomicznej i finansowej nie daje pełnego obrazu trudności, z jakimi mierzy się przedsiębiorstwo. Łatwo wyobrazić sobie sytuację, w której firma osiąga w kolejnych okresach niewiele różniące się wyniki finansowe, wymagające jednak wielokrotnie większego zaangażowania, całkowitego poświęcenia swojego wolnego czasu na pracę zawodową czy długotrwałego stresu, zarówno właściciela, jak i jego pracowników. Utrzymanie przychodu na poziomie zapewniającym rentowność może wymagać podniesienia cen, zwiększenia wymiaru godzin pracy, wzmożonych starań o klientów czy innych działań, które prowadzić będą do negatywnej oceny sytuacji gospodarczej przez właściciela.

W czasie wprowadzenia przez władze państwowe ograniczeń, mających stanowić środki ostrożności przeciw rozprzestrzenianiu się wirusa COVID-19, wskaźnik ogólnego klimatu koniunktury gospodarczej przyjął we wszystkich sektorach najniższe wartości od początku 2003 roku. W okresie pierwszego okresu funkcjonowania nasilonych ograniczeń praw i wolności obywatelskich, tj. szczególnie w II kwartale 2020 roku, klimat koniunktury był znacznie gorszy niż podczas dwóch największych kryzysów gospodarczych XXI wieku – kryzysu finansowego na przełomie lat 2008 i 2009 i kryzysu zadłużeniowego strefy euro. Po odbiciu w okresie tzw. luzowania obostrzeń koniunktura znów pogorszyła się w IV kwartale 2020 roku, co w zależności od sektora przejawiało się stagnacją lub pogorszeniem sytuacji gospodarczej. Co istotne, do września 2021 roku sytuacja gospodarcza i finansowa przedsiębiorstw w ocenie pracodawców z większości sektorów wciąż nie powróciła do stanu sprzed wprowadzenia pierwszych ograniczeń.

5 GUS, Departament Przedsiębiorstw, *Badanie koniunktury gospodarczej, Zeszyt metodologiczny zaopiniowany przez Komisję Metodologiczną GUS*, Warszawa 2017, [https://stat.gov.pl/files/gfx/portalinformacyjny/pl/defaultaktualnosci/5516/5/8/1/badanie\\_koniunktury\\_gospodarczej\\_wyd\\_luty\\_2017.pdf](https://stat.gov.pl/files/gfx/portalinformacyjny/pl/defaultaktualnosci/5516/5/8/1/badanie_koniunktury_gospodarczej_wyd_luty_2017.pdf), dostęp: 21 października 2021 r., s. 5.

Wykres 1. Wskaźnik ogólnego klimatu koniunktury<sup>6</sup> w wybranych sektorach<sup>7</sup> gospodarki w okresie od stycznia 2003 roku do września 2021 roku – na podstawie Badania Koniunktury Gospodarczej GUS.



Źródło: opracowanie własne na podstawie: GUS, *Koniunktura w przemyśle przemysłowym, budownictwie, handlu i usługach 2000-2021 (wrzesień 2021)*, baza „Koniunktura – baza bieżąca – dane miesięczne wyrównane sezonowo”.

6 Wskaźnik wyrównany sezonowo.

7 Ponieważ dane dla sektora „Handel hurtowy” w bazie GUS „Koniunktura – baza bieżąca – dane miesięczne wyrównane sezonowo” gromadzone są dopiero od stycznia 2013 roku, został on tutaj pominięty.

**Wykres 2. Wskaźnik ogólnego klimatu koniunktury w wybranych sektorach gospodarki w okresie od stycznia 2019 roku do września 2021 roku w zestawieniu z terminami wprowadzania ograniczeń swobody prowadzenia działalności gospodarczej.**

- 13 marca 2020:** stan zagrożenia epidemicznego i pierwsze ograniczenia działalności gospodarczej:
- ograniczenie funkcjonowania galerii handlowych
  - zakaz zgromadzeń powyżej 50 osób o charakterze publicznym, państwowym i religijnym
  - restauracje mogą dostarczać jedynie jedzenie na wynos
  - zamknięte zostają siłownie, baseny, kluby taneczne, kluby fitness, muzea, biblioteki i kina
- 20 marca 2020:** wprowadzenie stanu epidemii i wejście w życie nowych ograniczeń:
- ograniczenie w przemieszczaniu się poza celemi bytowymi, zdrowotnymi i zawodowymi
  - limit miejsc w transporcie publicznym
  - całkowity zakaz zgromadzeń
- 31 marca 2020:** wejście w życie nowych ograniczeń:
- limit klientów w sklepach do 3 osób na kasę, godziny dla seniora
  - zamknięcie budowlanych sklepów wielkopowierzchniowych w weekendy
  - zamknięcie hoteli i miejsc wynajmu krótkoterminowego, wszystkich zakładów fryzjerskich, kosmetycznych, salonów tatuażu i piercingu
  - zakaz przebywania na plażach i terenach zielonych

- 20 kwietnia 2020:** pierwszy etap znoszenia restrykcji:
- zwiększenie liczby osób jednocześnie przebywających w sklepie
  - umożliwienie przemieszczania w celach rekreacyjnych i wychodzenia na tereny zielone

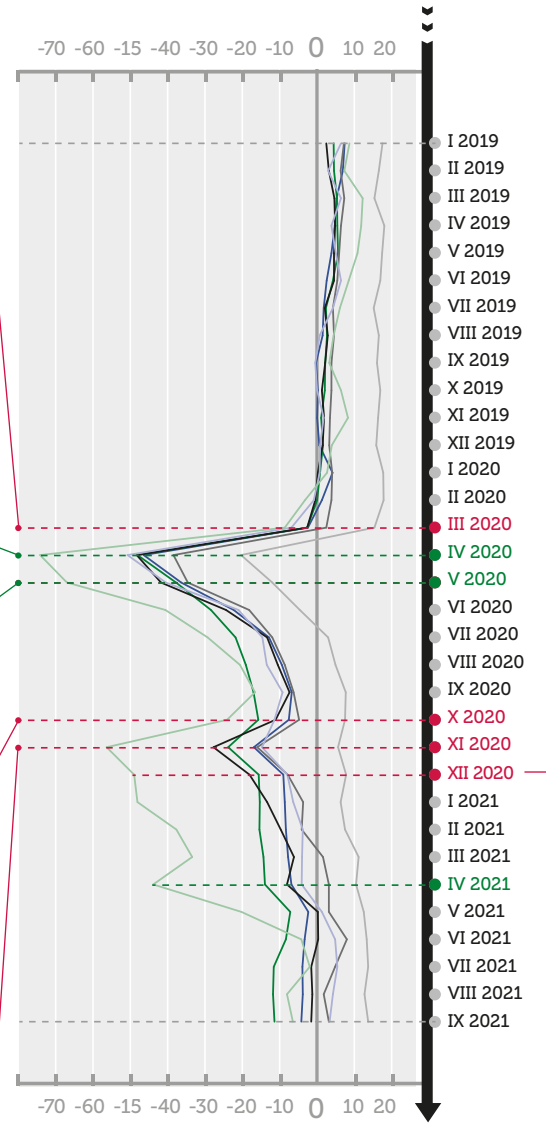
- 4 maja 2020:** drugi etap znoszenia restrykcji:
- otworenie centrów handlowych i sklepów wielkopowierzchniowych przy zachowaniu limitu 1 osoby na 15 m<sup>2</sup>
  - uchylenie zakazu handlu w weekendy dla wielkopowierzchniowych sklepów budowlanych
  - wznowienie działalności hoteli i miejsc noclegowych (z wyjątkiem przestrzeni rekreacyjnych takich jak baseny i centra fitness), bibliotek, archiwów, muzeów oraz pozostałej działalności związanej z kulturą; od 6 maja otwarcie także żłobków i przedszkoli

- 18 maja 2020:** trzeci etap luzowania obostrzeń:
- wznowienie działalności zakładów fryzjerskich i kosmetycznych
  - otworenie restauracji i kawiarni przy zachowaniu rygoru sanitarnego
  - zwiększenie limitu pasażerów w transporcie miejskim

- 30 maja 2020:** ostatni etap znoszenia restrykcji:
- zniesienie nakazu zasłaniania nosa i ust w otwartej przestrzeni publicznej, limitu osób w sklepach, zakazu organizacji wydarzeń do 150 osób
  - otworenie restauracji, barów i hoteli
  - przywrócenie funkcjonowania (przy zachowaniu rygoru sanitarnego) placówek kultury: kin, teatrów, opery, baletu
  - otworenie basenów, siłowni, klubów fitness, sal zabaw i parków rozrywki
  - możliwość organizacji targów, wystaw i kongresów

- Podział Polski na strefy żółtą i czerwoną **17 października 2020** i zaledwie tydzień później ogłoszenie całej Polski strefą czerwoną.
- Od **23 października 2020** m.in.:
- zawieszenie stacjonarnej działalności lokali gastronomicznych i restauracji
  - zakaz organizacji imprez okolicznościowych, maks. 5 osób spoza wspólnego gospodarstwa domowego podczas imprez, spotkań i zebrań w przestrzeni publicznej
  - limit osób w placówkach handlowych, w transporcie publicznym
  - zawieszona działalność basenów, aquaparków i siłowni

- Nowe restrykcje dotyczące działalności gospodarczej w ramach „etapu odpowiedzialności” nowego planu działania, od **28 listopada 2020:**
- zamknięcie placówek kultury: teatrów, kin, muzeów, galerii sztuk, domów kultury, ognisk muzycznych
  - hotele tylko dla gości w podróży służbowej
  - limity osób w sklepach, galeriach handlowych i placówkach handlowych



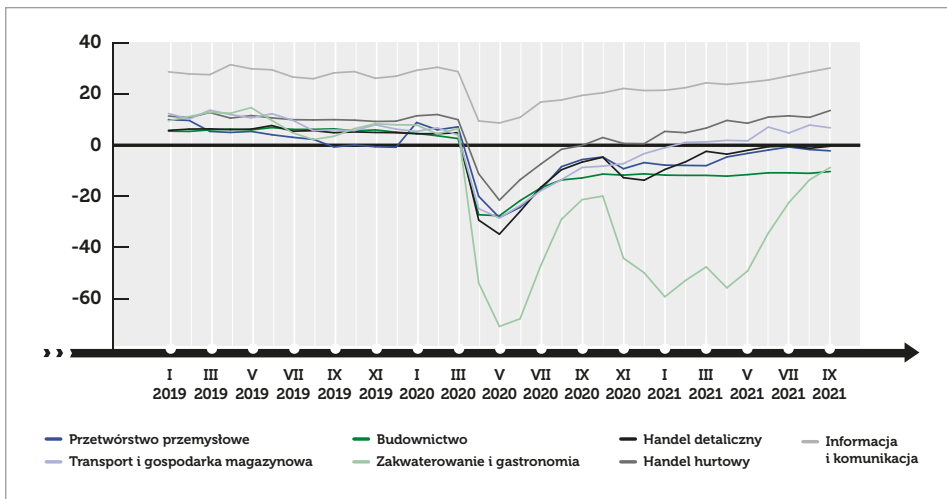
- Przetwórstwo przemysłowe
- Transport i gospodarka magazynowa
- Budownictwo
- Zakwaterowanie i gastronomia
- Handel detaliczny
- Handel hurtowy
- Informacja i komunikacja

- Od **28 grudnia 2020** wprowadzenie kolejnych ograniczeń:
- ponowne ograniczenie funkcjonowania galerii handlowych – otwarte pozostają m.in. sklepy spożywcze, z książkami i prasą, drogerie, apteki, salony fryzjerskie i kosmetyczne, a także wolnostojące wielkopowierzchniowe sklepy meblowe
  - zamknięcie stoków narciarskich
  - 10-dniowa kwarantanna dla przyjeżdżających do Polski transportem zorganizowanym

Od **kwietnia 2021:** stopniowe luzowanie obostrzeń

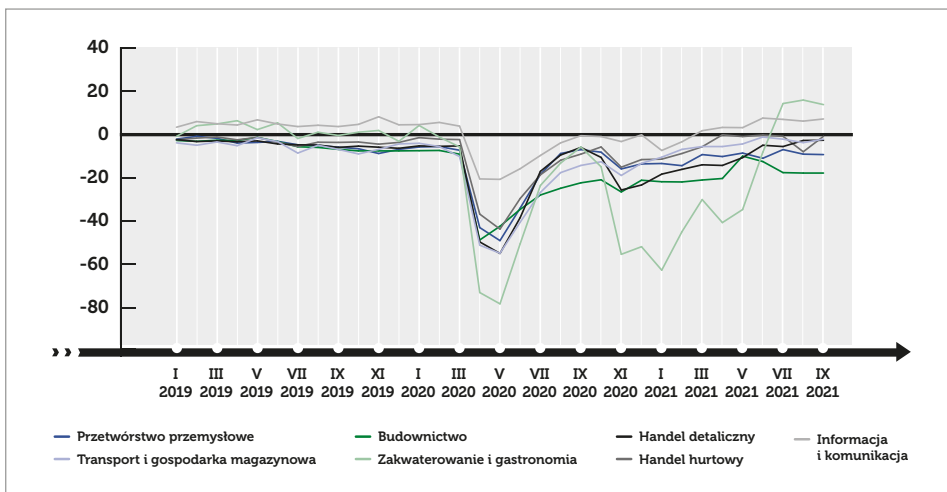
Źródło: opracowanie własne na podstawie: GUS, *Koniunktura w przemyśle, budownictwie, handlu i usługach 2000-2021 (wrzesień 2021)*, baza „Koniunktura – baza bieżąca – dane miesięczne wyrównane sezonowo” oraz ZPP, *Podsumowanie lockdownu w Polsce*, Warszawa 2021.

**Wykres 3. Bieżąca ogólna sytuacja gospodarcza przedsiębiorstw<sup>8</sup> w wybranych sektorach gospodarki w okresie od stycznia 2019 do września 2021 – na podstawie Badania Koniunktury Gospodarczej GUS.**



Źródło: opracowanie własne na podstawie: GUS, *Koniunktura w przemyśle przemysłowym, budownictwie, handlu i usługach 2000-2021* (wrzesień 2021), baza „Koniunktura – baza bieżąca – dane miesięczne wyrównane sezonowo”.

**Wykres 4. Bieżąca sytuacja finansowa przedsiębiorstw<sup>9</sup> w wybranych sektorach gospodarki w okresie od stycznia 2019 do września 2021 – na podstawie Badania Koniunktury Gospodarczej GUS.**



Źródło: opracowanie własne na podstawie: GUS, *Koniunktura w przemyśle przemysłowym, budownictwie, handlu i usługach 2000-2021* (wrzesień 2021), baza „Koniunktura – baza bieżąca – dane miesięczne wyrównane sezonowo”.

8 Wskaźnik wyrównany sezonowo.

9 Jw.

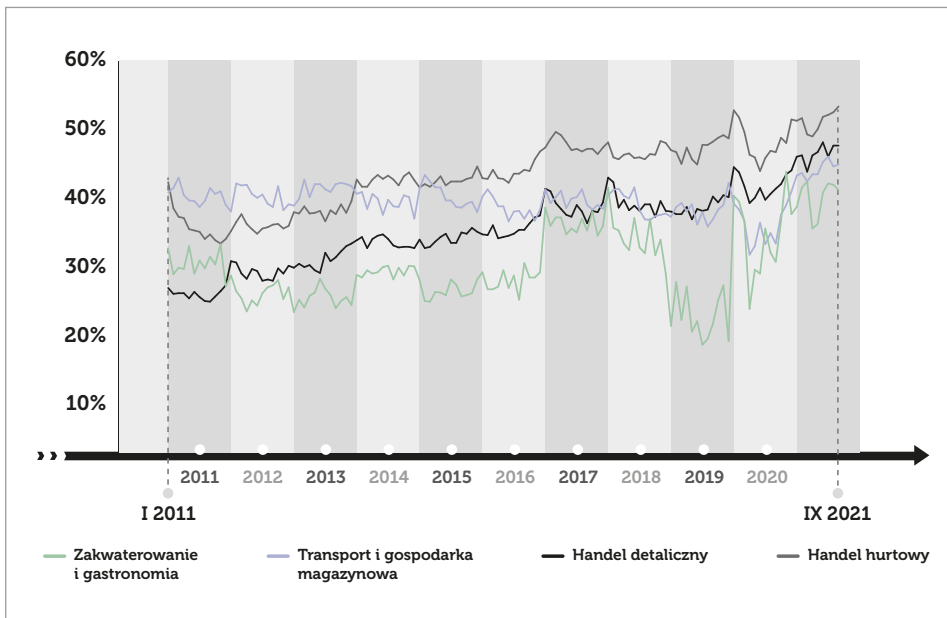
Trudno nie zwrócić uwagi na fakt, że mimo przywrócenia przez władze państwowe daleko idących ograniczeń praw i wolności obywateli w IV kwartale 2020 roku, tj. od początku tzw. drugiej fali, i następnie utrzymaniu ich do początku II kwartału 2021 roku, sytuacja gospodarcza wielu sektorów w tym okresie – choć nie tak dobra jak sprzed 12 marca 2020 roku – bez wątpienia była nieporównywalnie lepsza niż w trakcie tzw. pierwszej fali. Takie wskaźniki koniunkturalne nie pozwalają jednak wcale wnioskować, że wprowadzane ograniczenia działalności gospodarczej i restrykcje w zakresie przemieszczania czy gromadzenia się (wpływające bezpośrednio na popyt i możliwości konsumpcji) nie stanowiły bariery dla przedsiębiorców, a więc nie przyczyniły się do pogorszenia sytuacji gospodarczej – można raczej postawić w tym miejscu tezę o dużym znaczeniu sprawnego zarządzania, zaradności polskich przedsiębiorców i regularnym dostosowywaniu się przedsiębiorstw do otoczenia instytucjonalnego, tj. obowiązującego stanu prawnego, a zatem o występowaniu wśród polskich przedsiębiorców zjawiska, które można by nazwać „efektem wozu Drzymały”.

### **3. Niejasność i niestabilność przepisów jako bariera w prowadzeniu działalności gospodarczej**

Warto także zwrócić uwagę na odpowiedzi przedsiębiorców dotyczące **barier w prowadzeniu działalności gospodarczej**, które stanowią część badania koniunktury realizowanego przez GUS. W ostatnich latach systematycznie wzrastał odsetek przedsiębiorców wskazujących jako jedną z barier niejasne, niespójne i niestabilne przepisy. Co charakterystyczne, chociaż w 2019 roku odsetek przedsiębiorców z sektora zakwaterowania i gastronomii – uznających niejasność i niestabilność przepisów za jedną z głównych barier – widocznie obniżył się względem lat poprzednich, początek 2020 roku gwałtownie odwrócił ten trend. Natomiast od IV kwartału 2020 roku widocznie wzrasta także odsetek przedsiębiorców innych branż – w tym z sekcji handlu detalicznego i hurtowego oraz transportu – podzielających opinię o niejasności prawa.

Wśród barier wymienionych w ankiecie GUS brak jednak kategorii weryfikującej opinię przedsiębiorców na temat nadmiernej regulacji prowadzenia działalności. Pojawia się tylko „niejasność, niespójność i niestabilność przepisów”, co nie pozwala przedsiębiorcom ocenić stopnia skomplikowania przepisów prawnych, nadmiernej liczby obowiązków sprawozdawczych czy realnego wpływu funkcjonujących regulacji i ich liczby na ograniczenie swobody prowadzenia działalności – istnienie tego typu barier nie implikuje wcale niejasności, niespójności czy niestabilności przepisów, niemniej jest niezwykle istotne z punktu widzenia właściciela firmy.

Wykres 5. Odsetek przedsiębiorców wskazujących niejasne, niespójne i niestabilne przepisy jako barierę w prowadzeniu działalności gospodarczej w latach 2011–2021.



Źródło: opracowanie własne na podstawie: GUS, *Koniunktura w przetwórstwie przemysłowym, budownictwie, handlu i usługach 2000–2021 (wrzesień 2021)*, baza „Koniunktura – baza bieżąca – dane miesięczne wyrównane sezonowo”.

#### 4. Ocena zdolności przedsiębiorstw do kontynuacji działalności w sytuacji utrzymania obowiązujących ograniczeń

Od kwietnia 2021 roku w badaniu koniunktury gospodarczej przeprowadzonym przez GUS (aneks pt. *Wpływ pandemii COVID-19 na koniunkturę gospodarczą*) analizie poddaje się także **bezpośredni wpływ sytuacji epidemiologicznej i funkcjonujących obecnie ograniczeń prawnych na sytuację ekonomiczno-finansową przedsiębiorstwa**<sup>10</sup>. Jednym z tematów badania była zmiana poziomu zamówień względem sytuacji standardowej, gdyby nie było pandemii.

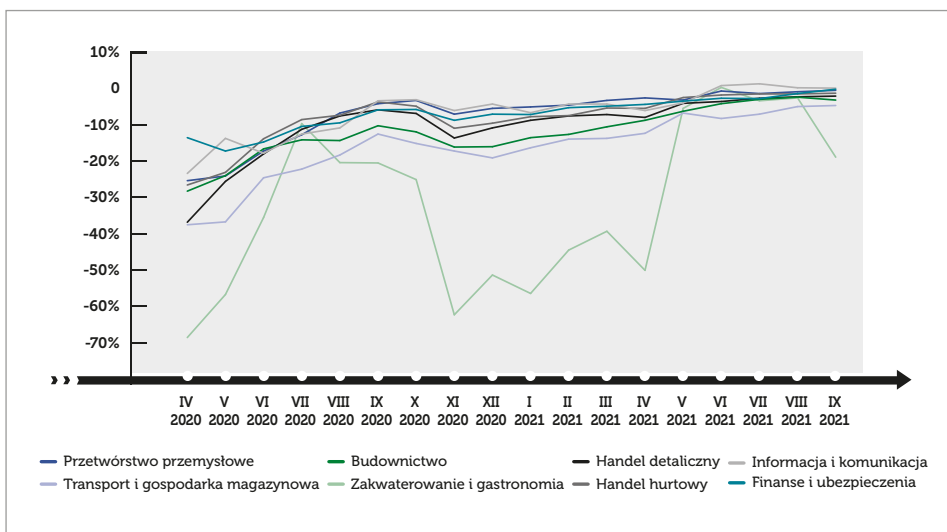
10 GUS, *Wpływ pandemii COVID-19 na koniunkturę gospodarczą – oceny i oczekiwania (dane szczegółowe oraz szeregi czasowe)*, Aneks do publikacji „Koniunktura w przetwórstwie przemysłowym, budownictwie, handlu i usługach 2000–2021 (wrzesień 2021)”, Warszawa 2021, [https://stat.gov.pl/download/gfx/portalinformacyjny/pl/defaultaktualnosci/5516/4/53/1/aneks\\_do\\_publicacji\\_koniunktura\\_w\\_przetwostwie\\_przemyslowym\\_budownictwie\\_handlu\\_i\\_uslugach\\_2000-2021\\_wrzesien\\_2021.pdf](https://stat.gov.pl/download/gfx/portalinformacyjny/pl/defaultaktualnosci/5516/4/53/1/aneks_do_publicacji_koniunktura_w_przetwostwie_przemyslowym_budownictwie_handlu_i_uslugach_2000-2021_wrzesien_2021.pdf), dostęp: 14 października 2021 r.



„Jaka będzie w bieżącym miesiącu szacunkowa (w procentach) zmiana zamówień na półprodukty, surowce, towary lub usługi itp. składanych w Państwa firmie przez klientów? Niezależnie od przyczyny zmiany i w porównaniu do sytuacji, gdyby nie było pandemii?”

Analiza odpowiedzi przedsiębiorców z kolejnych miesięcy pokazuje, że dopiero w maju 2021 roku poziom zamówień wrócił do skali sprzed wprowadzenia pierwszych ograniczeń przez władze państwowe. Widoczny jest nie tylko dramatyczny spadek poziomu zamówień w kwietniu 2020 roku – od 10% do 40%, w zależności od sektora – ale także znaczny spadek w IV kwartale 2020, stopniowo zanikający, lecz wciąż utrzymujący się w I kwartale 2021 roku (poziom zamówień od 5% do 20% niższy niż w sytuacji niepandemicznej). Wyjątkiem jest naturalnie gastronomia, w której spadki zamówień były nawet kilkukrotnie większe niż w pozostałych sektorach.

**Wykres 6. Procentowa zmiana zamówień na dobra i usługi względem sytuacji bez pandemii według sektorów od kwietnia 2020 do września 2021.**



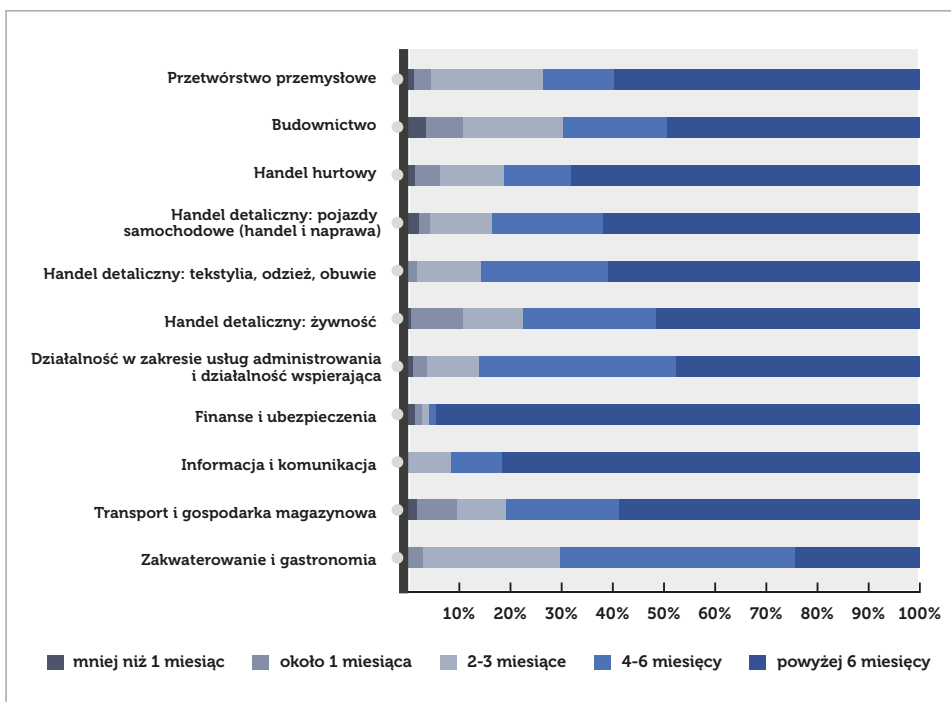
Źródło: opracowanie własne na podstawie: GUS, Wpływ pandemii COVID-19 na koniunkturę gospodarczą – oceny i oczekiwania (dane szczegółowe oraz szeregi czasowe). Aneks do publikacji „Koniunktura w przetwórstwie przemysłowym, budownictwie, handlu i usługach 2000-2021 (wrzesień 2021)”, Warszawa 2021.

Przedsiębiorcy mieli także ocenić zdolność przedsiębiorstwa do utrzymania się w kolejnych miesiącach w sytuacji utrzymania aktualnie obowiązujących ograniczeń.

„Jeżeli **bieżące działania i ograniczenia** – powzięte w celu zwalczania koronawirusa przez władze państwowe w Polsce (także wynikające z działań innych krajów, np. w zakresie ruchu granicznego), funkcjonujące w momencie wypełniania ankiety – utrzymywałyby się przez dłuższy czas, ile miesięcy Państwa przedsiębiorstwo byłoby w stanie przetrwać?”

Na koniec września 2021 roku, mimo dotychczasowego utrzymania względnie niskiego poziomu ograniczeń z miesięcy wakacyjnych, braku restrykcji analogicznych do tych, jakie wprowadzono w IV kwartale 2020 roku, i znacznego polepszenia sytuacji gospodarczej – co pokazują badania klimatu koniunktury, poziom zamówień i wskaźniki finansowe – stosunkowo znaczna grupa przedsiębiorców deklaruje, że przy utrzymaniu obecnych ograniczeń przedsiębiorstwo byłoby w stanie przetrwać mniej niż 6 miesięcy.

**Wykres 7. Czas przetrwania przedsiębiorstwa przy obecnych działaniach i ograniczeniach w wybranych sektorach gospodarki – wrzesień 2021.**



Źródło: opracowanie własne na podstawie: GUS, *Wpływ pandemii COVID-19 na koniunkturę gospodarczą – oceny i oczekiwania (dane szczegółowe oraz szeregi czasowe). Aneks do publikacji „Koniunktura w przetwórstwie przemysłowym, budownictwie, handlu i usługach 2000–2021 (wrzesień 2021)”*, Warszawa 2021.

## 5. Czynniki wpływające na perspektywy i zdolność do kontynuowania działalności: branża i wielkość przedsiębiorstwa

Bardzo widoczne są tutaj różnice sektorowe, wynikające z faktu, że wprowadzane restrykcje w różnym stopniu ograniczają działalność poszczególnych branż, a także różna jest ich wrażliwość na spadek konsumpcji, aktywności pozadomowej społeczeństwa i generalnego popytu. Kolejną różnicą jest zdolność poszczególnych branż do dostosowania się do okoliczności tzw. lockdownu poprzez zmianę form organizacji, oferowanego produktu i kanałów sprzedaży. We wrześniu 2021 roku zdolność do przetrwania najgorzej<sup>11</sup> oceniają przedsiębiorcy z branż zakwaterowania i gastronomii, handlu detalicznego żywnością, działalności w zakresie usług administrowania<sup>12</sup>, budownictwa czy przetwórstwa przemysłowego. Czas przetrwania przedsiębiorstwa przy obecnych ograniczeniach na trzy miesiące lub krócej oszacowało aż 30% przedsiębiorców, zajmujących się zakwaterowaniem i gastronomią, 30% z branży budowlanej i 26,5% z branży przetwórstwa przemysłowego. Z kolei dłużej niż 6 miesięcy przetrwałyby jedynie 24,5% przedsiębiorstw z branży zakwaterowania i gastronomii, 47,5% zajmujących się usługami administrowania, 49,5% przedsiębiorstw budowlanych i 51,5% przedsiębiorstw zajmujących się handlem detalicznym żywnością. Natomiast większego wpływu ograniczeń na swoją dalszą działalność nie przejawiają takie branże jak informacja i komunikacja oraz finanse i ubezpieczenia – odsetek przedsiębiorstw deklarujących możliwość przetrwania przedsiębiorstwa dłużej niż 6 miesięcy w tych sekcjach wyniósł odpowiednio 81,5% i 94,4%.

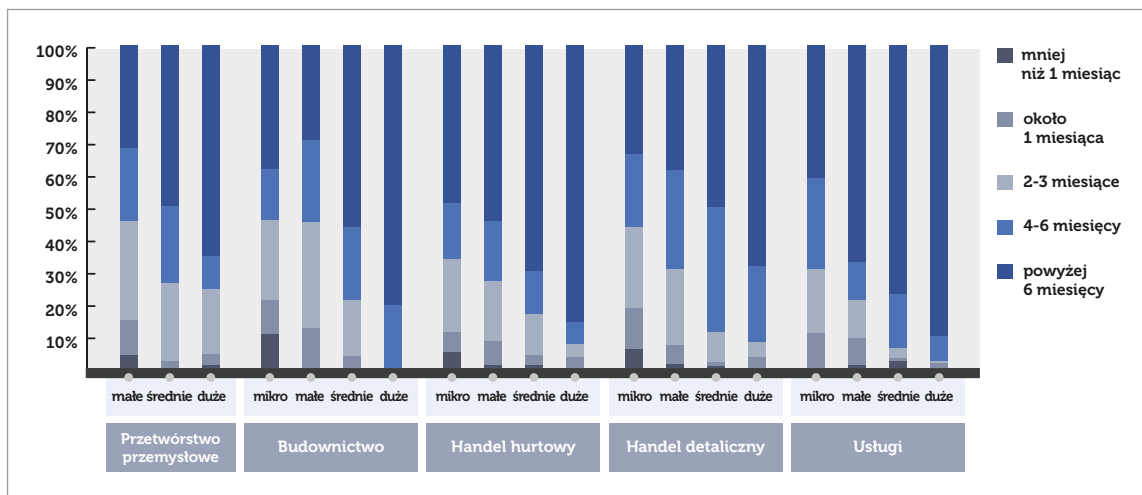
Wyniki omawianego badania pozwalają jednak wyróżnić inną kategorię klasyfikacji przedsiębiorstw, która różnicuje ich sytuację gospodarczą w obliczu kryzysu i licznych ograniczeń prawnych nawet silniej niż sektor działalności, a mianowicie jego **wielkość**, w badaniu Głównego Urzędu Statystycznego (GUS) kategoryzowana według liczby pracujących. **Deklarowany czas przetrwania przedsiębiorstwa wzrasta wraz z jego wielkością**, przedsiębiorstwa duże, tj. zatrudniające powyżej 250 pracowników, wskazywały najdłuższy czas przetrwania, a najkrótszy deklarowały mikroprzedsiębiorstwa, zatrudniające poniżej dziesięciu pracowników (zob. wykres 8). Co istotne, trend ten jest bardzo widoczny i utrzymuje się we wszystkich sektorach – poza budownictwem, gdzie mikroprzedsiębiorstwa przewidują dłuższy czas przetrwania niż przedsiębiorstwa małe.

11 Spośród sektorów poddanych badaniu przez GUS wiele dziedzin nie zostało ujętych w opracowaniu *Wpływ pandemii COVID-19 na koniunkturę gospodarczą* (aneksie do badania koniunktury gospodarczej), w tym przykładowo sekcja R w klasyfikacji PKD 2007 – Działalność związana z kulturą, rozrywką i rekreacją.

12 Sekcja N w klasyfikacji PKD 2007 – zawiera się w niej między innymi działalność organizatorów turystyki, pośredników i agentów turystycznych oraz pozostała działalność usługowa w zakresie rezerwacji i działalności z nią związanych (dział 79).

Nie jest zaskoczeniem, że restrykcje okazały się szczególnie dotkliwe dla mikro i małych przedsiębiorców, a więc najczęściej lokalnych i małych firm – ze względu na mniejsze zasoby kapitałowe, majątkowe, ludzkie, infrastrukturalne, mniej rozbudowaną sieć dystrybucji i promocji, lokalną produkcję i stacjonarną sprzedaż itp. Mniejsza jest też ich możliwość dynamicznego dostosowania działalności do zmieniających się restrykcji i potrzeb rynku przez przekształcenie produktu, wprowadzenie nowych usług czy stworzenie nowych kanałów sprzedaży. Wprowadzenie ograniczeń bezpośrednio zmniejszających popyt musiało więc najbardziej wpłynąć na sytuację gospodarczą i finansową lokalnych, drobnych przedsiębiorców, a więc na tę grupę, w której znajduje się stosunkowo najwięcej firm opartych na polskim kapitale i produkcji. Dzięki posiadaniu większych zasobów finansowych, ludzkich i organizacyjnych, do sytuacji rynkowej stworzonej przez liczne ograniczenia o wiele sprawniej mogły przystosować się średnie i duże przedsiębiorstwa, ogólnopolskie sieci sklepów czy punktów usługowych, stosunkowo częściej oparte na produkcji i kapitale zagranicznym.

**Wykres 8. Czas przetrwania przedsiębiorstwa przy obecnych działaniach i ograniczeniach według klas wielkości przedsiębiorstwa i sektorów (według liczby pracujących) – wrzesień 2021.**



Źródło: opracowanie własne na podstawie: GUS, *Wpływ pandemii COVID-19 na koniunkturę gospodarczą – oceny i oczekiwania (dane szczegółowe oraz szeregi czasowe)*. Aneks do publikacji „Koniunktura w przetwórstwie przemysłowym, budownictwie, handlu i usługach 2000-2021 (wrzesień 2021)”, Warszawa 2021.

## 6. Szacunki strat ekonomicznych spowodowanych ograniczeniami COVID-19

Bezpośrednie straty polskiej gospodarki spowodowane restrykcjami COVID-19 po 16 marca 2020 roku oszacowała Federacja Przedsiębiorców Polskich wraz z Konfederacją Lewiatan: „Szacunki oparte są na ocenie wpływu sytuacji epidemicznej oraz

obowiązujących restrykcji prawnych na możliwość sprzedaży towarów, świadczenia usług lub prowadzenia produkcji przez podmioty gospodarcze (strona podażowa) oraz determinowanymi przez powyższe czynniki schematami konsumpcji (strona popytowa) w 20 sekcjach PKD<sup>13</sup>. Zgodnie z wyliczeniami FPP i Lewiatana zaledwie w marcu straty polskiej gospodarki wyniosły ponad 50 mld zł, natomiast łączna wartość strat od początku wprowadzenia restrykcji w dniu 16 marca 2020 roku do końca lutego 2021 roku wyniosła 173 mld (zob. tabela 1). Wspomniane opracowanie wskazuje, że wielkość strat całego sektora usług stanowiła ok. 60% łącznych strat gospodarki, natomiast drugą najwyższą wartość strat – dla sektora handlu (w łącznym ujęciu handlu detalicznego i hurtowego) – oszacowano na ok. 20% całkowitej wartości strat (zob. tabela 2).

**Tabela 1. Bezpośrednie straty polskiej gospodarki spowodowane restrykcjami COVID-19 od 16 marca 2020 do 26 lutego 2021 roku według szacunku Federacji Przedsiębiorców Polskich i Konfederacji Lewiatan.**

Okres obowiązywania zbioru restrykcji		Liczba dni	Dzienna strata (mln PLN)	Strata w okresie (mln PLN)
od	do			
16.03.2020	31.03.2020	15	1 053	15 795
01.04.2020	03.05.2020	32	1 204	38 528
04.05.2020	17.05.2020	13	938	12 194
18.05.2020	29.05.2020	11	743	8 173
30.05.2020	14.06.2020	15	447	6 705
15.06.2020	28.06.2020	13	320	4 160
29.06.2020	12.07.2020	13	267	3 471
13.07.2020	07.08.2020	25	228	5 700
08.08.2020	31.08.2020	23	230	5 290
01.09.2020	02.10.2020	31	213	6 603
03.10.2020	09.10.2020	6	254	1 524
10.10.2020	16.10.2020	6	273	1 638
17.10.2020	23.10.2020	6	318	1 908
24.10.2020	06.11.2020	13	413	5 369
07.11.2020	27.11.2020	20	607	12 140
28.11.2020	26.12.2020	28	429	12 012

13 Federacja Przedsiębiorców Polskich i Konfederacja Lewiatan, *Bezpośrednie straty polskiej gospodarki spowodowane restrykcjami COVID-19 od 16.03.2020 r.*, <http://straty-covid.pl>, dostęp: 14 października 2021 r.

27.12.2020	31.01.2021	35	595	20 825
01.02.2021	26.02.2021	25	434	10 850
<b>Łączna strata od 16 marca 2020 r. do 26 lutego 2021 r. (mln PLN)</b>				<b>172 885</b>

Źródło: opracowanie własne na podstawie: Federacja Przedsiębiorców Polskich i Konfederacja Lewiatan, *Bezpośrednie straty polskiej gospodarki spowodowane restrykcjami COVID-19 od 16.03.2020 r.*

**Tabela 2. Bezpośrednie straty polskiej gospodarki w podziale na sektory spowodowane restrykcjami COVID-19 po 16 marca 2020 według szacunku Federacji Przedsiębiorców Polskich i Konfederacji Lewiatan – stan licznika na dzień 14 października 2021<sup>14</sup>.**

SEKTOR	STRATA
<b>GOSPODARKA OGÓŁEM</b>	<b>- 284 836 mln PLN</b>
PRZEMYSŁ	- 40 940 mln PLN
BUDOWNICTWO	- 9 764 mln PLN
BUDOWNICTWO	- 59 350 mln PLN
USŁUGI	- 175 282 mln PLN

Źródło: Federacja Przedsiębiorców Polskich i Konfederacja Lewiatan, *Bezpośrednie straty polskiej gospodarki spowodowane restrykcjami COVID-19 od 16.03.2020 r.*

## 7. Konkluzje

Wskaźniki koniunktury ekonomicznej wskazują na proporcjonalne osłabienie sytuacji gospodarczej przedsiębiorstw w okresach ograniczeń praw i wolności obywatelskich, co dotyczy zarówno bezpośrednich ograniczeń w prowadzeniu działalności gospodarczej i korzystania z usług oferowanych przez przedsiębiorstwa, jak i ograniczeń w przemieszczaniu i gromadzeniu się obywateli. Ograniczenia prawne miały największy wpływ na wyniki w sektorze usług, w tym w szczególności branż gastronomii, zakwaterowania i transportu, a także w gałęzi handlu detalicznego i budownictwa. Jednak czynnikiem bardziej – niż sektor i branża działalności – różnicującym sytuację ekonomiczną przedsiębiorstw była wielkość przedsiębiorstwa: ograniczenia okazały się najbardziej dotkliwe dla mikro- i małych przedsiębiorstw, tj. dla drobnych przedsiębiorców najczęściej gospodarujących polskim kapitałem; na sytuację finansową i gospodarczą dużych korporacji miały one natomiast nieznaczny wpływ.

14 Brakuje szczegółowych informacji na temat strat dziennych po 26 lutego 2021 roku. Można zatem założyć, że po tej dacie obowiązujące regulacje prawne i wskaźniki aktywności gospodarczej, o które opierały się wyliczenia, nie były już aktualizowane, a dalsze straty naliczane są przy założeniu obowiązywania restrykcji obowiązujących do 26 lutego 2021 roku. Należy więc uznać podane wartości za zawyżone, jednak ze względu na przedłużenie znacznej części ograniczeń i wprowadzanie nowych mogą one w znacznym stopniu odzwierciedlać realny wzrost strat. Wartości w tabeli przytoczone są zatem poglądowo, w celu przedstawienia potencjalnej wielkości łącznych strat, a w szczególności, by zaprezentować proporcje ich rozkładu w poszczególnych sektorach.

## Bibliografia

---

### Literatura

- » GUS, Departament Przedsiębiorstw, *Badanie koniunktury gospodarczej. Zeszyt metodologiczny zaopiniowany przez Komisję Metodologiczną GUS*, Warszawa 2017, [https://stat.gov.pl/files/gfx/portalinformacyjny/pl/defaultaktualnosci/5516/5/8/1/badanie\\_koniunktury\\_gospodarczej\\_wyd\\_luty\\_2017.pdf](https://stat.gov.pl/files/gfx/portalinformacyjny/pl/defaultaktualnosci/5516/5/8/1/badanie_koniunktury_gospodarczej_wyd_luty_2017.pdf), dostęp: 21 października 2021 r.
- » GUS, *Koniunktura w przetwórstwie przemysłowym, budownictwie, handlu i usługach 2000-2021 (wrzesień 2021)*, Warszawa 2021, <https://stat.gov.pl/obszary-tematyczne/koniunktura/koniunktura/koniunktura-w-przetworstwie-przemyslowym-budownictwie-handlu-i-uslugach-2000-2021-wrzesien-2021,4,53.html>, dostęp: 21 października 2021 r.
- » GUS, *Wpływ pandemii COVID-19 na koniunkturę gospodarczą – oceny i oczekiwania (dane szczegółowe oraz szeregi czasowe). Aneks do publikacji „Koniunktura w przetwórstwie przemysłowym, budownictwie, handlu i usługach 2000-2021 (wrzesień 2021)”*, Warszawa 2021, [https://stat.gov.pl/download/gfx/portalinformacyjny/pl/defaultaktualnosci/5516/4/53/1/aneks\\_do\\_publicacji\\_koniunktura\\_w\\_przetworstwie\\_przemyslowym\\_budownictwie\\_handlu\\_i\\_uslugach\\_2000-2021\\_wrzesien\\_2021.pdf](https://stat.gov.pl/download/gfx/portalinformacyjny/pl/defaultaktualnosci/5516/4/53/1/aneks_do_publicacji_koniunktura_w_przetworstwie_przemyslowym_budownictwie_handlu_i_uslugach_2000-2021_wrzesien_2021.pdf), dostęp: 14 października 2021 r.
- » Męcina J., Potocki P., *Wpływ COVID 19 na gospodarkę i rynek pracy w Polsce – wyciąg z raportu badawczego*, Ekspertyza 11, Open Eyes Economy Summit, Katedra Ustroju Pracy i Rynku Pracy WNPiSM UW, <https://oees.pl/download/1495586>, dostęp: 14 października 2021 r.

### Źródła internetowe

- » Federacja Przedsiębiorców Polskich i Konfederacja Lewiatan, *Bezpośrednie straty polskiej gospodarki spowodowane restrykcjami COVID-19 od 16.03.2020 r.*, <http://straty-covid.pl>, dostęp: 14 października 2021.



## Economic downturn in the Polish entrepreneurship sector

**Keywords:** economic situation, entrepreneurship, lockdown, forecast, economic loss

### Summary

The state of an economy cannot be properly assessed without investigating the situation of branches and enterprises of which it consists. Thus the measures which reflect the economic situation of individual companies are hereby presented, with respect to the economic sectors to which they belong. These results are confronted with the restrictions to business introduced by the Government in the following periods of the COVID-19 pandemic, hence allowing the reader to evaluate the impact the lockdown policy has had on private business and, as a consequence, also on the economy as a whole. The chapter focuses mainly on the complex measure of general economic situation (pl. *wskaźnik ogólnej koniunktury gospodarczej*), which combines the company's financial performance, economic performance, current and predicted demand, prices, inflow of payments and other similar indicators, also taking into account the entrepreneurs' own experience and knowledge of the unusual difficulties the company has to encounter. Another presented measure is the entrepreneurs' prediction of the time period for which the company will be able to perform should the present legal conditions (the COVID-19 restrictions) remain unchanged. The analysis has shown not only that the moments of worst economic fare correspond with the periods when the strictest policies were in force, but also that the restriction of economic activity has most gravely affected the micro and small companies (the size factor) and the sector of services, mainly catering industry, accommodation industry, transport and retail trade (the branch factor). The size of the company has proven to have a more significant impact on economic performance than the sector and branch of activity, which leads to a conclusion that the lockdown policies had turned out most severe for small business, most often founded on national capital.